

Kyrkor i Ölserud

Sedan medeltiden har det funnits kyrka i Ölserud. 1663 - 1668 byggdes den nuvarande kyrkan vid väggkorsningen i Litsbol. Tidigare låg kyrkplatsen i Byn. Där fanns både en stenkyrkoruin och en träkyrka vid 1600-talets mitt. En vag tradition, omnämnd vid början av 1900-talet, talar om en tidig kyrkplats mera mitt i den gamla socknen, vid Prästegården. Möjligen kan det tyda på ännu en kyrkplats i området.

Från ett besök i Byn den 9 oktober 1642 omnämner Petrus Magni Gyllenius (1622 - 1675) i sin dagbok, som finns tryckt och utgiven, att där på platsen vid träkyrkan också fanns en ruin av en stenkyrka: ”Den 9 woro vij vidh kyrckian uthi Ölssrudh, vid huilken kyrckia ståår en gammal stenkyrckia mäst nedfallen...”



Minnesstenen på gamla kyrkplatsen vid Byn fotograferad år 2007. Den avtäcktes år 1952. Texten lyder:

PÅ DENNA MARK STOD
ÖLSERUDS GAMLA STENKYRKA
- EN RUIN REDAN 1642 -
SAMT ÄVEN
EN SENARE TRÄKYRKA
FÖRE UPPFÖRANDET
AV NUVARANDE KYRKAN
I LITSBOL 1663

ÖLSERUDS FÖRSAMLING
RESTE DENNA MINNESSTEN
ÅR 1952

När stenkyrkan vid Byn togs ur bruk, eller skälet för detta, är okänt. Man använde träkyrkan som stod helt nära kyrkoruinen, men den brann ner på 1660-talet efter ett åsknedslag. När sedan en ny kyrka skulle uppföras valdes platsen vid Litsbol.

Att en medeltida dopfont av sten saknas i Ölserud kan bero på att den kanske har blivit förstörd i något sammanhang – eller att den aldrig existerat. Tankar har förts fram att Ölseruds kyrka skulle ha tillkommit först på 1300-talet. Med andra ord i en tid när man inte längre tillverkade dopfontar i sten av den typ som finns i grannförsamlingarna runt Ölserud.

Kyrkvägar till historien

Syftet med projektet är att synliggöra kyrkohistoria och lokalhistoria genom info-material och t ex studiecirklar, föredrag, bygdevandringar och rundtursupplägg samt att dokumentera eventuellt tidigare okänt material.

En viktig uppgift för projektet är att se närmare på muntliga traditioner och andra spår av historia. Förhoppningsvis leder det till kunskapsförnyelse och bidrar till ökat intresse för bygdens kulturarv. Denna folder lyfter fram intressanta frågeställningar och ämnen som kan studeras vidare.

Den som vill veta mer är välkommen att kontakta Ölseruds församling.

Ölseruds församling
Säfte pastorat
Box 97, 661 22 SÄFFLE
Tel 0533 - 69 13 00

E-post: seffle.pastorat@svenskakyrkan.se

Socken och sockennamn

Troligen fick socknen sitt namn Ölserud efter Prästgårdens ursprungliga namn. Gårdsnamnet Ölserud anses i sin tur innehålla det fornsvenska mansnamnet 'Ölver' i sammansättning med 'rud' som betyder 'röjning'. Från den 20/9 1354 finns skriftligt dokument som nämner "Öluärsrudh" som socken. I ett annat medeltida dokument daterat 24/6 1391 skrivs sockennamnet "Yluisrudh". I registret över prästernas och kyrkornas egendomar i Skara stift, som upprättades för Gustav Vasas reduktion år 1540, upptogs under "Millesviks stomps upbörd" bland annat "Stompen ij Ylisrid" med till prästen utgående landgillan av "smör 4 p:d, daxverke 3".

I en landshövdingeberättelse från 1692 finns uppgifter om den då relativt nybyggda kyrkan vid Litsbol: "Öllseruds Sochn, kyrckian är af trä, upbygd på frällsehemmanetz Litstebohls ägor af Ammiralen Claes Uggla."

Den gamla kyrkplatsen i Byn

Kyrkplatsen i Byn "upphörde" i praktiken på 1660-talet i och med att en ny kyrka byggdes och ny kyrkogård anlades vid Litsbol. I dag utvisar en minnessten, se fotot på föregående sida, var kyrkplatsen låg. Stenen är rest framför ett mindre boningshus som står på kyrktomten i Byn. I boken Värmlandsnäs från forntid till nutid, del I, av Iwan Schyman, finns på sidan 106 ett fotografi som visar området.

På en karta i Lantmäteristyrelsens arkiv – Byn nr 1, Ölseruds socken, avmätning på inägor 1788 – finns den gamla kyrkplatsen markerad. Inne på kyrkogården finns även en fyrkantig figur, som kan antyda läget för en kyrkogrund. Kartan visar att Byn i väster gränsar till "Kyrkoherdestommen Ölseruds inägor", i andra sammanhang även kallat "Prästegården".

Det mesta av de återstående resterna av kyrkbyggnaderna i Byn försvann sannolikt under senare delen av 1700-talet. Då hämtades nämligen sten från den gamla kyrkplatsen i Byn till byggandet av fähus på gården Forsvik.



Kyrkogården

Kyrkogården tillkom samtidigt som kyrkan byggdes vid Litsbol 1663 - 1668. Den äldsta gravvården finns strax utanför kyrktornet. Det är ett stenkors med flera inhuggna initialgrupper och årtalet 1674. I den period Ölserud var utan kyrka förekom att avlidna sockenbor begravdes på Botilsäters kyrkogård.

Kyrkogården har sedan den anlades vid kyrkobygget på 1600-talet utvidgats två gånger, dels 1940 åt väster och söder, dels 1975 ytterligare mot väster. Den timrade balk som omgav kyrkogården på 1600-talet revs 1820 och ersattes av en stenmur. Då hade stigluckorna redan avlägsnats.

Klockstapel

Tornet på kyrkan byggdes först år 1881. Tidigare hade man en fristående klockstapel. På en karta från 1807 över kyrkan, kyrkogården och Litsbols manbyggnad ser man klockstapelns läge utanför kyrkogården. Den är markerad som en fyrkant några tiotal meter från väggkorsningen, på höger sida om vägen mot gården Litsbol.

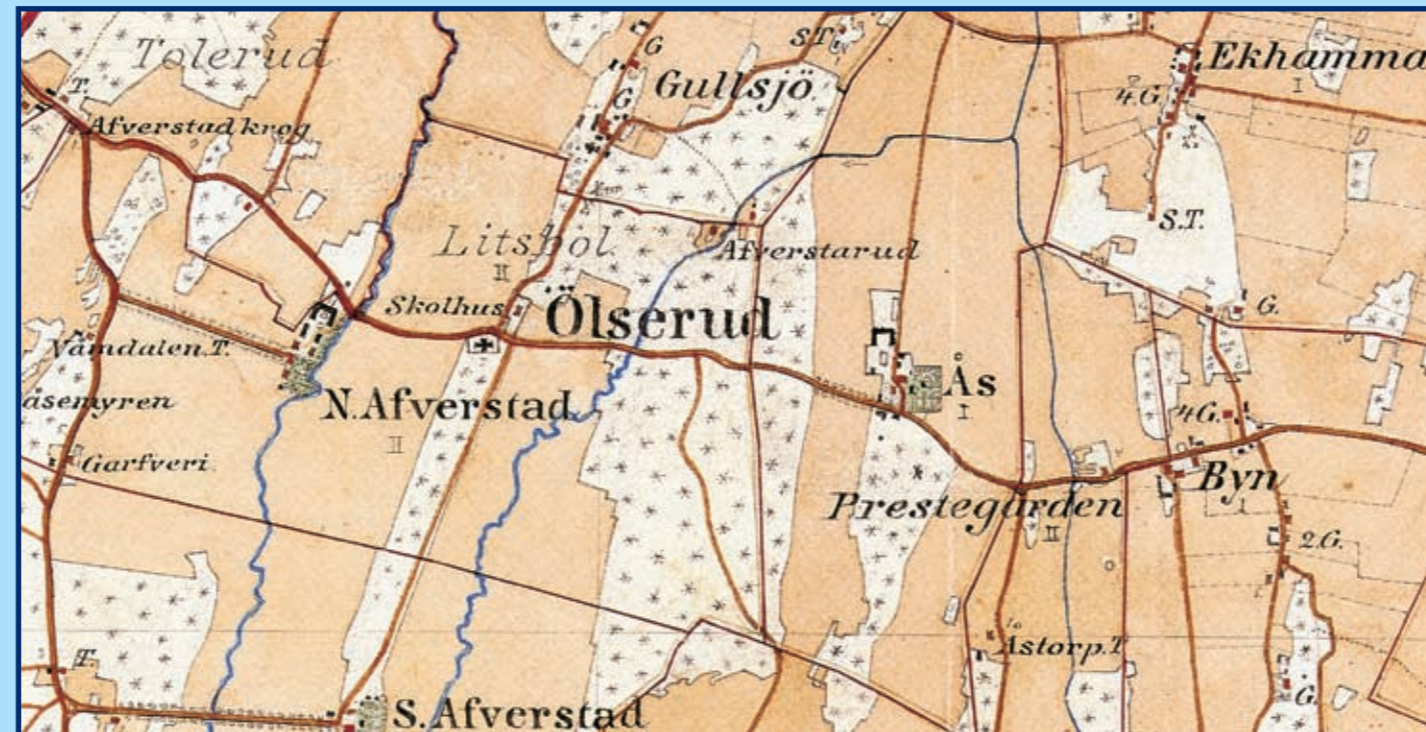
Storklockan med ursprung i senmedeltiden hängde sannolikt i en klockstapel i Byn. Klockan följde med till nya kyrkan i Litsbol. 1714 omnämnes klockstapeln vid Litsbol i handlingar. Då fick baron Uggla i uppdrag av sockenstämman att vidtala Sven Olofsson i Järnerud att laga klockstapeln så att den med säkerhet kunde stå över vintern.

År 1749 beslöts att arbetet med en ny klockstapel skulle igångsättas. Klockkläppen var så försliten att en ny måste beställas i Borgvik. Vid denna tid var medeltidsklockan den enda kyrkklockan. 1774 skaffade man ytterligare en kyrkklocka till klockstapeln. Den blev omgjutet i Örebro år 1813.

Ölseruds kyrka på karta från 1883 - 1895

Detalj av konceptblad till ekonomisk karta, uppmätt 1883-1895.

Kartan visar kyrkan vid Litsbol som byggdes 1663 - 1668. En äldre kyrkplats låg längs vägen österut, vid Byn. Från år 1642 finns en uppgift att där fanns dels ruinen av en stenkyrka (sannolikt från medeltiden) och en träkyrka som var i bruk. Denna träkyrka brann ner efter åsknedslag och en ny träkyrka uppfördes vid Litsbol 1663. En minnessten avtäcktes på kyrkplatsen vid Byn år 1952.



Kyrkvägar till historien ÖLSERUD

Ölserud nämnes som socken år 1354: "Öluärsrudh"



ÖLSERUDS FÖRSAMLING
Säfte Pastorat

Svenska kyrkan 
KARLSTADS STIFT

Kristnandets vägar: Edskogsleden, Glafs fjorden, Byälven och Vänerns stränder

Edskogsleden från Norge in i Sverige över värmlandsgränsen anses vara en av åtminstone ett par mycket gamla färdvägar i detta område mellan länderna. Tillsammans med Glafs fjorden och Byälven utgör sträckningen en central förbindelseled mellan Norge och Väner.

Vattenlederna var äldre tiders kulturvägar. Här har människorna färdats sedan tidernas morgon med hela sin föreställningsvärld, bland annat beträffande kulturen kring livet och döden.

Efter hand kom nya idéer, material och föremål in i landskapet. Åldrar och tider förändrades och bygder etablerades utefter den livgivande vattenvägen. Det kan påpekas att området ofta framträder som ett gränsland mellan kultur i norr och kultur i söder: gräns för hällkistor, fångstgropssystem, fynd av guldskatte och en zon för kontakter med samer (skridfinnar) som enligt nyare rön förekom så långt i söder som ner mot mitten av Värmland och Osloområdet.



Den 25 januari 1225 passerade norske kungen Håkon Håkonsson Ny kyrkan med sin krigshär på flera tusen man. Från Kongsvinger följde man sjösystemens isar över Eda ner mot Arvika, Älgå och Glava.

Kulturspridningen följde människornas vägval på vatten och land. Samma väg kom också kristendomen. Kyrksöcknarna uppträder från 1200-talet som pärlor på de trådar som kommunikationslederna utgör.



Tidiga kyrkor i Köla och Eda
I Köla och Eda finns traditioner om att kyrkorna byggdes 1024 resp. 1054. På Edas kyrkogårdsmur anges dock år 1024 även för Eda. Dessa första kyrkbyggnader kan ha varit privatägda kyrkor.

I området finns rika traditionsskatter och kulturarv i form av bl a sägner, ortnamn, föremål, minnen och minnesmärken. Dalgångarnas bygder och Värmlandsnäs framstår som en tidigt kristen del av Värmland, där kristnandet kom dels från Norge, dels från Västergötland. Återigen framträder en kulturgräns i landskapsdelen!



Kila vid Byälven är en värmländsk kyrkplats som förmådas ha haft en äldre kyrka av stavkyrkotyp.

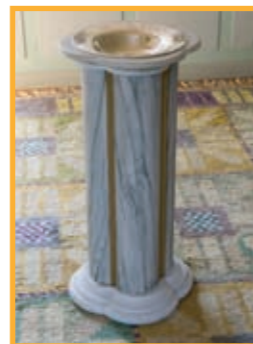
Adam av Bremen skriver omkring år 1070 att nu är värmlänningarna kristnade. Det ska ha skett under ledning av biskopen Adalvard i Skara.

I Gillberga och på Värmlandsnäs finns flera stenkyrkor av en typ som förknippas med Västergötlands tidiga romanska kyrkor.



Ölseruds kyrkas interiör

Mycket av den nuvarande interiörens utseende går tillbaka till åren 1881 och 1953, då omfattande förändringar vidtogs. Bland annat uppsattes en hel vägg mellan kor och sakristia och väggarnas tidigare gråmålade pärlspont byttes ut mot släta bräder. Långhusets väggar fick samtidigt ny färgsättning med vetegul färg.



Dopfont

Dopfunten från år 1959 består av gråfärgat, marmorerat träunderrede i piedestalform samt dopskål.

Den äldre dopfont, kanske av medeltida ursprung, som bör ha varit i bruk i kyrkorna vid Byn, förstördes sannolikt på 1660-talet då träkyrkan där brann ner efter åsknedslag.



Orgel

Kyrkan vid Litsbol fick sin första orgel år 1863. Redan 1881 byttes den ut mot en orgel i nyklassicistisk stil. Den nuvarande kyrkorgeln från Tostareds Orgelfabrik invigdes den 6 november 1965.



Altartavla

Över Ölseruds kyrkas träaltare finns en altartavla från år 1953. Den skänktes till kyrkan efter en insamling bland ett stort antal personer både i och utanför församlingen. Motivet "Emmausvandrarna" målades av konstnären och professorn Olle Hjortzberg (1872 - 1959) som utfört många kyrkomålningar och offentliga utsmyckningar runt om i landet.

I ett inventeringsprotokoll från år 1830 omnämnes att en tidigare altartavla hade årtalet 1685. Det krucifix som hänger på väggen vid predikstolen hade en central placering på denna äldre altartavla.



Ängel från 1700-talet

A J Tingelholm och hans hustru lät tillverka träskulpturen som föreställer ängeln Gabriel med basun. Ursprungligen fanns även en nu förkommen textskylt.



Predikstol

Nuvarande predikstolen kan vara en tidigare som blev omgjord år 1881. Ett inventeringsprotokoll upplyser att 1830 var predikstolen svartmålad och försedd med tak. En särskild uppgång ledde direkt till den från sakristian.



Fotomontage.

Målningar 1767 av H G Schuffner

Hans Georg Schuffner föddes 1713 i Lidköping. Sedan 1741 var han bosatt i Ämål. År 1767 utförde Schuffner målningar i Ölseruds kyrka. Han fick 180 daler för sitt arbete med målningar i taket och på altaret.

I kyrkorna på Värmlandsnäs utförde han takmålningar vid mitten av 1700-talet: Eskilsäter 1763, Millesvik 1764 och i Ölserud 1767. Samtliga dessa målningar har senare tagits bort. I Botilsäters kyrka målade Schuffner 1769 och där finns målningarna kvar.

I Ölserud avlägsnades Schuffners målningar 1881. Kyrkornas byggdes och bräder med Schuffners takmålningar kom till användning som brädfodring i kyrkornas uppe vid klockorna och under trappan till läktaren.

Det handlar bara om några enstaka rester av målningarna. Inget komplett motiv kan pusslas ihop, men delar av en rundel föreställande Syndafallet med Adam, Eva och ormen i Paradiset kan till stor del återskapas (bild här ovan).

Syndafallet var ett centralt och återkommande motiv i H G Schuffners takmålningar – en illustration till skapelserättelsen där ormen får Adam och Eva att äta av den förbjudna frukten från Kunskapens träd.



Kyrkklockor

Ölseruds storklocka, till vänster på bilden, saknar helt text och märken. Den har daterats till senmedeltiden och kan mycket väl vara äldre än storklockan i Millesvik som är från år 1500. Högst sannolikt fanns denna senmedeltida klocka vid den äldre kyrkplatsen i Byn. Troligen hängde den i en fristående klockstapel där, när sista kyrkan vid Byn – träkyrkan – brann efter åsknedslag. Annars skulle klockan förstörts i branden. Det skedde före 1663 då nuvarande kyrka byggdes vid Litsbol.

Vid mitten av 1700-talet företogs en insamling i syfte att skaffa ytterligare en kyrkklocka till Ölserud. 1774 fanns den på plats – lillklockan. Redan efter några årtionden blev den omgjuten. Lillklockans text lyder: "ÖLSERUD ÅR 1813. OMGUTEN I ÖREBRO. B. C. KIULANDER."



Lars Carlsson Märling utförde vägg- och läktarmålningar i kyrkan år 1696.

Interiörmålning 1696

En stor minnestavla berättar om Lars Carlsson Märlings målning invändigt i kyrkan år 1696: "Guds Namn til Åhra Och Herrans Helegedom PryDnat; åhr dhenna Kiörcka md sin Och Samtel: Församblingennes Bekostnadt uthStofferat A 1696 vthi dhen Stormächtigste Konung KARL dhen 11.ttz 24 Regemens åhr, Super intendent. Mr. Benedictus Cammen. Prepositur Mr. Mangnus Carolijn, Pastor Hr. Nicolaus Spack, Comminister Hr. Johannes TingelHolm, Predikoembes Tijder, Pinxit Picturam Lauren Märling."



Kyrksilver

"Ett minne till Ölseruds Kyrka af G Holmqvist och Dess Maka 1876", står det ingraverat på vinkannen av silver, till höger på bilden. Kommunionkalken på hög fot är från år 1739. Den är utförd i silver liksom patänen – fatet – från 1964. Oblatasken med lock är av tenn.